

# Installationsvejledning

## UNI PUR COLOR

### Anvendelse

Uni Pur Color er den ideelle gulvbelægning til kontorer, detailbutikker og forretninger samt andre rum, der anvendes ofte. Takket være dens stærke farver passer den perfekt til interiørdesignet, mens den giver en effektiv absorbering af stød og rumstøj og er mere behagelig at gå på. Blandt de andre fordele ved Uni Pur Color kan nævnes den nemme installation og rengøring af gulvbelægningen.

### Underlag

Sørg for, at det underlag Uni Pur Color skal installeres på, er solidt og plant, tørt og rent, fri for revner og støv samt fremmedlegemer (f.eks. mørtelrester, olie osv.), som kan påvirke klæbningen. Alle typer betonoverflader og afretningslag er velegnede underlag for Uni Pur Color, når de overholder kravene. Mindre ujævnheder skal udbedres med en flydende fyldemasse. Inden denne masse påføres, skal du rengøre underlagets overflade fuldstændigt og om nødvendigt bruge en grunder (bindemiddel) for at sikre en fast limning. Afhængigt af underlagets tilstand anbefales det at dække det med en velegnet grunder, f.eks. når underlaget er stærkt absorberende. Efter grunderens hærdning skal du gå i gang med installationen ved at påføre klæbemiddel på det forberedte underlag. Følg producentens anvisninger omhyggeligt og kontrollér klæbemidlets kompatibilitet, når der bruges en grunder. Det anbefales først at installere en model for at kontrollere materialernes kompatibilitet med hinanden. Følg producentens anvisninger, når du bruger et klæbemiddel.

### Forberedende arbejde

Underlagets overflade skal børstes fuldstændigt. Det skal være jævnt og frit for evt. andre forureninger, inden installation startes. Mindre ujævnheder skal justeres, dvs. med en flydende fyldemasse, inden installationen påbegyndes. Uni Pur Color leveres i rulle- eller ark-format og bør opbevares ved stuetemperatur på stedet i cirka 1-2 dage inden installation for at sikre, at det akklimatiserer sig til stuetemperaturen. Dagen inden installationen skal materialet rulles ud på den måde, det skal limes på, så rullerne kan hvile. Ved opbevaringen og installationen skal der være en omgivende temperatur mellem 15 °C og 25 °C, og opbevaringen skal helst ske i det rum eller den facilitet, hvor installationen skal finde sted. Det er svært at behandle klæbemidlet, fyldmassen og dækningsmidlet ved lavere eller højere omgivende temperaturer. Se instruktionsvejledningen til de bestemte produkter vedrørende limning og tætning. Inden installationen bør du kontrollere pakken for at sikre, at de korrekte mængder blev leveret.

Reklamationer om utilstrækkelige mængder bliver kun godkendt, hvis de pågældende produkter endnu ikke er blevet skåret eller installeret.

### Installation

Efter overfladens rengøring og, om nødvendigt, når underlaget er blevet nivelleret, kan installation startes. Påfør limen med en fortandet spatel over et lidt større område end den installerede Uni Pur Color -sektion (Fig.1). Se producentens vejledning med anbefalinger vedrørende oplysninger om spatelens korrekte fortanding. Når den anbefalede sætningstid i henhold til limproducentens anvisninger er gået, skal Uni Pur Color -sektionen rulles ud i limlej. Det er nemmest at være mindst 2 personer om installationen af Uni Pur Color . Den ene forbereder det klæbende leje, og den anden udruller sektionen direkte på det klæbende leje og justerer den samtidigt (Fig. 2).

Sørg for, at rullen lægges lige, inden den næste sektion installeres, og kontrollér, at den installerede sektion er justeret korrekt. Det er meget svært at rette det senere hen. Den nederste side skal altid lægges nedad mod underlaget. Den nederste side er markeret med en mærkat (Fig. 6). Når sektionerne installeres, skal du være særlig omhyggelig med at placere de tilstødende kanter direkte mod hinanden, dvs. så der ikke er nogen mellemrum mellem de sektioner, der støder mod hinanden. Du skal også sørge for at rulle materialet ud i den samme retning hver eneste gang (Fig. 6) og installere materialet fra det samme fortløbende produktionsparti. Find produktions partiets reference på mærkaterne på rullen (Fig. 4 & 5). Kort efter limningen, dvs. når limen er begyndt at størkne, men endnu ikke er helt hård, skal du påføre kontaktryk til Uni Pur Color-overfladen med en rulle (Fig. 3) for at sikre en fuld kontakt mellem materialet og underlaget og for at fjerne lukkede luftbobler. Under installationen af Uni Pur Color skal du bruge et særligt klæbemiddel, som anbefales af producenten til brug med gummigulve. I visse tilfælde anbefales det at bruge et PU-klæbemiddel med to komponenter, dvs. til våde områder eller faciliteter med meget dynamiske kræfter eller høje temperaturforskelle. Under visse anvendelser er det muligt at lægge materialet løst uden et klæbemiddel. Du skal blot rulle materialet ud på et rent og plant underlag.



# Installationsvejledning

## UNI PUR COLOR

### Belægning

I forbindelse med de fleste anvendelser anbefales det at påføre et belægningsmateriale på overfladen af Uni Pur Color -gulvbelægningen. Påfør det velegnede belægningsmateriale til denne slags gummigulv med en malerulle. Fordel det jævnt over en tør og ren overflade i henhold til producentens vejledning. Du skal generelt påføre en velegnet belægning, når materialet skal anvendes som gulvbelægning til indendørs områder. Fordelene ved at bruge en grunder er, at gulvet bliver nemmere at gøre rent, og at farverne varer længere. Efter gulvbelægningen må overfladen ikke røres, før den er helt størknet.



**Figur 1:** Påføring af lim på det rene og plane underlag



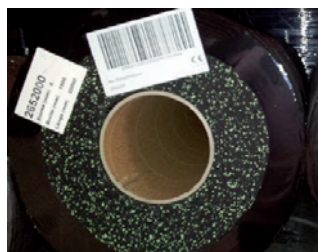
**Figur 2:** Installation og nivellering af Uni Pur Color-produktet



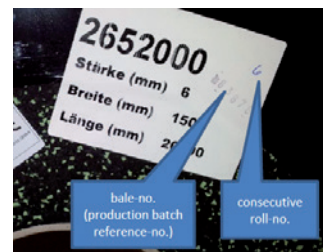
**Figur 3:** Påfør tryk til den installerede Uni Pur Color-gulvbelægning

### Viktige oplysninger

Under anvendelsen af et særligt klæbemiddel, en polyuretanlim med to komponenter og ved belægnings- eller fyldmaterialer skal du være opmærksom på producentens anvisninger og følge disse. Klæbningen af Uni Pur Color -gulvbelægningen må kun udføres på et tørt og rent underlag. Efter installationen må du ikke røre ved overfladen, før klæbemidlet er helt størknet. Det samme gælder ved brug af et tætningsmateriale til overfladen af den installerede gulvbelægning. Inden tætningsmaterialet påføres, skal du sikre dig, at gulvmaterialet, der skal tættes, er rent og frit for andre forureningsstoffer. Rengør om nødvendigt området, inden det tættes. Gå ikke på det tætnede gulv, før tætningsmaterialet er helt størknet. I tilfælde af reklamationer forårsaget af forkert leverede varer, defekte varer, utilstrækkelige mængder eller andre eventuelle fejl, skal der øjeblikkeligt foretages en reklamation, og installationen skal standses. Det er kun muligt at foretage en reklamation for leveret materiale med ubehandlede materialer og med erklæringen af produktionspartiets referencenummer (Fig. 5).



**Figur 4:** Vær opmærksom på produktionspartiets reference, der er placeret med mærkater på rullerne



**Figur 5:** Bogstaver på rullen med rulle- og gruppenummer (produktpartiets referencenummer)